

Plan Odnowy Miejscowości Przychowa na lata 2016-2023



Miasto i Gmina Ścinawa

Dolnośląskie Centrum Rozwoju Lokalnego s.c.

Spis treści

Spis treści.....	2
Wstęp.....	5
I. Charakterystyka miejscowości.....	6
1. Rys historyczny.....	6
2. Sfera społeczna i gospodarcza.....	9
1. Ludność.....	9
2. Oświata.....	11
3. Infrastruktura społeczna.....	12
4. Infrastruktura techniczna.....	14
5. Działalność gospodarcza.....	14
II. Inwentaryzacja zasobów służących odnowie miejscowości.....	16
III. Analiza SWOT dla Przychowej.....	18
IV. Planowane zadania inwestycyjne i przedsięwzięcia aktywizujące społeczność lokalną.....	21
V. Harmonogram realizacji zadań inwestycyjnych.....	25
Spis tabel.....	30
Spis rysunków.....	30
Spis fotografii.....	30

Wstęp

Programowanie rozwoju to proces zachodzący na różnych poziomach polityki - zarówno tej lokalnej, jak i krajowej czy unijnej. Coraz częściej angażuje się w niego nie tylko urzędników, którzy ogólnie określają, co należy wykonać w danej jednostce, ale przede wszystkim mieszkańców. Są oni mobilizowani do uczestnictwa w procesie identyfikowania problemów lokalnych, zasobów oraz potrzeb. Nierzadko - dzięki rodzącemu się w ten sposób poczuciu odpowiedzialności za swoje otoczenie - przystępują do realizacji wspólnych projektów.

Koncepcja odnowy miejscowości (z naciskiem na obszary wiejskie) nie jest niczym nowym - w Niemczech i Austrii stosowano ją już w latach 70. ubiegłego wieku. Duży nacisk kładziono w niej na wykorzystanie lokalnych zasobów o charakterze materialnym, jak i niematerialnym (np. tradycje, zwyczaje).

Plany odnowy miejscowości składają się z kilku zasadniczych elementów. Pierwszym jest charakterystyka miejscowości, w której prezentuje się informacje dotyczące m.in. liczby mieszkańców, poziomu przedsiębiorczości, zasobów kulturowych i przyrodniczych oraz stanu infrastruktury technicznej. Drugi element to inwentaryzacja zasobów lokalnych w różnych kategoriach (np. infrastruktura społeczna, techniczna, zasoby kulturowe). Podobnie jak w większości dokumentów planistycznych, kolejnym etapem jest opracowanie analizy SWOT. Na podstawie usystematyzowanych w ten sposób danych przygotowuje się cele rozwojowe (in. priorytety) i podporządkowane im zadania do realizacji w kolejnych latach. Należy tu podkreślić, że wymieniane w Planie zadania nie mają jedynie charakteru infrastrukturalnego, ale obejmować powinny także projekty "miękkie", skoncentrowane na aktywizacji społeczności lokalnych.

I. Charakterystyka miejscowości

1. Rys historyczny

Najstarsze ślady człowieka na terenie Przychowej pochodzą z okresu neolitu. Pierwsza wzmianka pochodzi z 1210 r., kiedy to w dokumencie wydanym przez biskupa wrocławskiego Lorenza pojawiła się nazwa Prichow. Z przełomu XIII i XIV w. pochodzi "Księga uposażeń biskupstwa wrocławskiego" (*Liber foundationis episcopatus Vratislaviensis*), w której występuje nazwa miejscowości, jeszcze w wersji zlatynizowanej - Prichovia. O Przychowej (jako miejscowości Prychow) była mowa także we fragmencie Księgi henrykowskiej pt. "In Glogovia ultra Prychow".

Najważniejszym zabytkiem, który się zachował, jest kościół pw. św. Wawrzyńca. Prawdopodobnie jednak już ok. 1210 r. w miejscowości funkcjonowała drewniana świątynia pw. Najświętszej Marii Panny. W 1230 r. biskup Wawrzyniec wybrał Przychowę na siedzibę letniej rezydencji biskupa. Ulokował ją na naturalnym wzniesieniu, stanowiącym nadodrzańską skarpe. Posiadłość mieściła się w tym miejscu do 1810 roku. Obecny kościół wybudowano z cegły i kamienia w stylu gotyckim. Posiada jedną nawę, a całość wspierają liczne przypory. Kwadratowa wieża po zachodniej stronie obiektu zakończona jest stromym i wysokim hełmem ostrosłupowym. Najcenniejsze są elementy wystroju wnętrza, w tym rokokowy ołtarz, prospekt organowy, obrazy czy ambona. Obok kościoła usytuowana była również plebania, lecz zachowały się już tylko wejścia do jej piwnic (budynek zniszczony w czasie II wojny światowej). Ze względu na położenie na wzniesieniu, kościół stanowi dominantę przestrzenną Przychowej.

Fot. 1 Kościół pw. św. Wawrzyńca w Przychowej.



Źródło: fotografie własne.

Obok kościoła znajdowała się także szkoła katolicka, która nie zachowała się nawet w części. Ponadto otaczał go należący do biskupstwa folwark, również zniszczony w czasie działań wojennych. W pobliżu miejsca, w którym stał, obecnie znajduje się wiata dla rowerzystów¹.

Przy ruinie dawnego pałacu biskupiego zachował się jeszcze park wpisany do rejestru zabytków. Pozostałe obiekty zabytkowe w Przychowej to głównie budynki mieszkalne i gospodarcze. Ponadto na wysokości Przychowy przy Odrze (w pobliżu ujścia Zimnicy do Odry) zachowały się bunkry zbudowane w ramach umocnień Linii Środkowej Odry.

Fot. 2 Obiekty w Przychowej wpisane do rejestru zabytków.



Źródło: fotografie własne.

W Przychowej wyznaczono również prawie 20 stanowisk archeologicznych, w tym ślady osadnictwa ze średniowiecza, epoki kamienia i pradziejów, osady ze średniowiecza, epoki brązu i okresu wpływów rzymskich, cmentarzyska, ciałopalne z epoki brązu i okresu wpływów rzymskich oraz punkty osadnicze późnośredniowieczne i z okresu pradziejów².

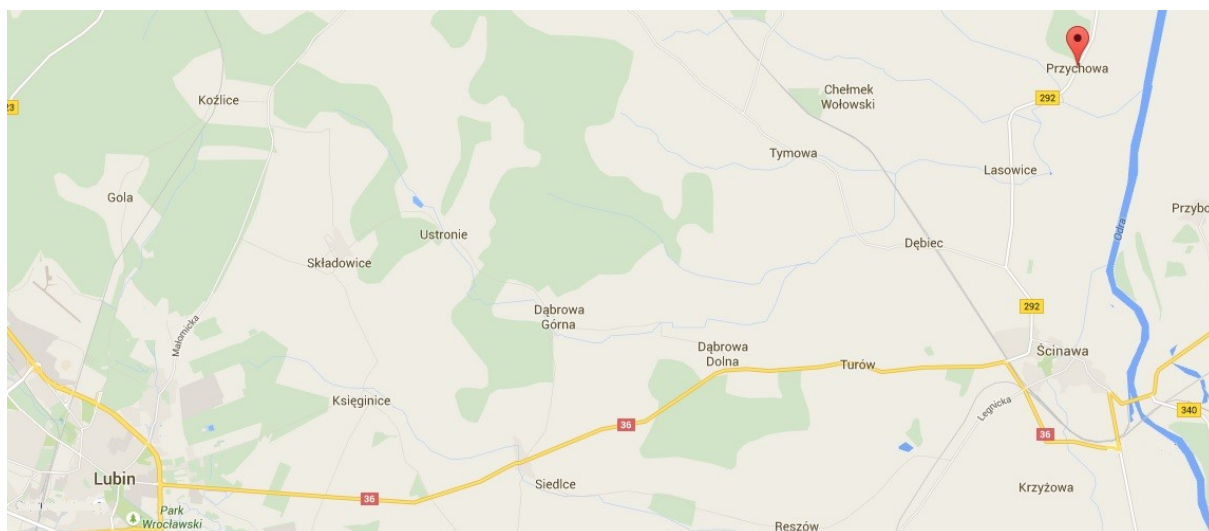
2. Położenie

1 <http://www.glogow.pl/okolice/powiaty/lubinskiaaa.htm>.

2 Studium uwarunkowań i kierunków zagospodarowania przestrzennego miasta i gminy Ścinawa, str. 42-43.

Przychowa leży w północnej części gminy Ścinawa, w powiecie lubińskim, w niewielkiej odległości od Odry. W poprzednim podziale administracyjnym teren ten należał do województwa legnickiego. Powierzchnia wynosi 709,39 ha.

Rys. 1 Położenie Przychowy na tle Ścinawy i Lubina.



Źródło:

<https://www.google.pl/maps/place/Przychowa/@51.4230478,16.3208711,12.5z/data=!4m5!3m4!1s0x470f7bf7ab605b47:0xd678baaf22d04098!8m2!3d51.4563876!4d16.43076>.

Przychowa znajduje się w odległości ok. 6 km od Ścinawy, 21 km od Lubina, 26 km od Prochowic i ok. 80 km od Wrocławia. Ze względu na bliskość do Ścinawy i Lubina czas dojazdu do nich samochodem nie przekracza w pierwszym przypadku 10 minut i w drugim - 20 minut.

Ze względu na bliskość Odry zauważalne jest tu dość wyraźne obniżenie terenu. Ponadto Przychowa jest jedną z miejscowości zagrożonych powodzią oraz podmokłościami. Zagrożenie wzmagają tutejsze rzeki - Przychowska Struga i przede wszystkim Zimnica. W przypadku tej drugiej bowiem występuje zjawisko cofania się wód Odry w górę jej koryta.

W pobliżu miejscowości znajduje się użytek ekologiczny "Starorzecze koło Przychowej". Powierzchnia użytku wynosi 28,54 ha. Obszar ten podlega ochronie ze względu na konieczność zachowania tutejszych łąk oraz starorzecza. Jest to miejsce występowania takich roślin, jak kotewka orzech wodny, salwinia pływająca, grzybień biały czy centuria pospolita. Obszar wsi sąsiaduje bezpośrednio z Łęgami Odrzańskimi - obszarem Natura 2000.

We wsi znajdują się również ciekawe okazy drzew. W zabytkowym parku rosną kasztanowce, zaś przed wejściem do kościoła - lipa będąca pomnikiem przyrody.

2. Sfera społeczna i gospodarcza

1. Ludność

W 2015 r. w Przychowej mieszkało 166 osób, co oznacza, że od 2011 r. liczba mieszkańców wsi spadła o 3,1%. Mieszkańcy tej miejscowości stanowią 1,7% wszystkich mieszkańców gminy. Udział kobiet w strukturze ludnościowej sołectwa w 2015 r. wynosił 51,8%. Oznacza to, że na 100 kobiet przypada 93 mężczyzn.

Tab. 1 Liczba mieszkańców Przychowej na tle gminy (stan na dzień 31.12 każdego roku)

Miejscowość	2011	2012	2013	2014	2015
Przychowa	161	164	160	164	166
Gmina - ogółem	10332	10264	10108	9967	9932

Źródło: *Strategia Rozwoju Miasta i Gminy Ścinawa na lata 2015-2022*, s.6.

Tab. 2 Liczba mieszkańców sołectwa w latach 2011-2015 z uwzględnieniem podziału na płeć (stan na 31.12 każdego roku)

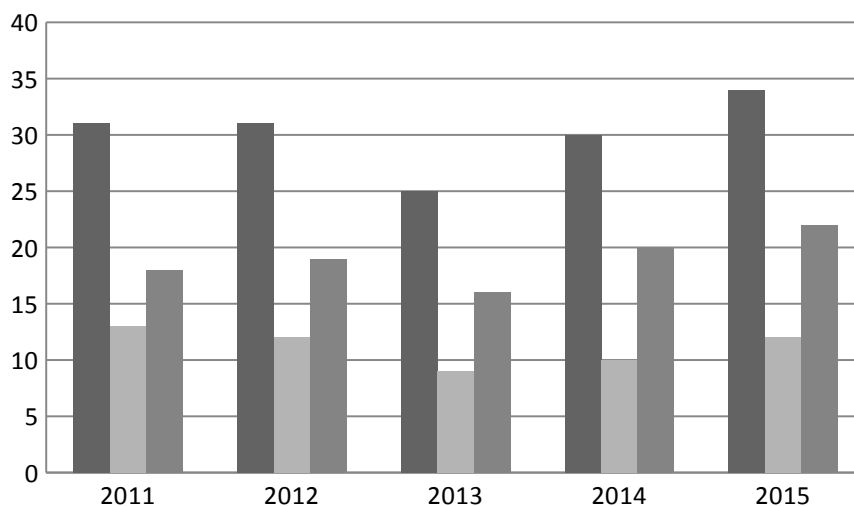
	2011	2012	2013	2014	2015
Ogółem	161	164	160	164	166
Mężczyźni	76	77	76	77	80
Kobiety	85	87	84	87	86

Źródło: dane z Urzędu Miasta i Gminy Ścinawa.

Dominującą grupą mieszkańców są osoby w wieku produkcyjnym, które stanowią 65,7% ogółu mieszkańców gmin (nastąpił również nieznaczny wzrost liczby osób w tym wieku). Ponad połowa osób z tej grupy wiekowej to mężczyźni (56,9%). Nieco ponad 20% mieszkańców Parszowic to osoby w wieku przedprodukcyjnym, wśród których ponad ⅔ stanowią kobiety. Osoby w wieku poprodukcyjnym stanowią z kolei 13,9% ogółu mieszkańców miejscowości i ich liczba utrzymuje się na stałym poziomie od 2011 roku. Udział tej grupy w ogóle

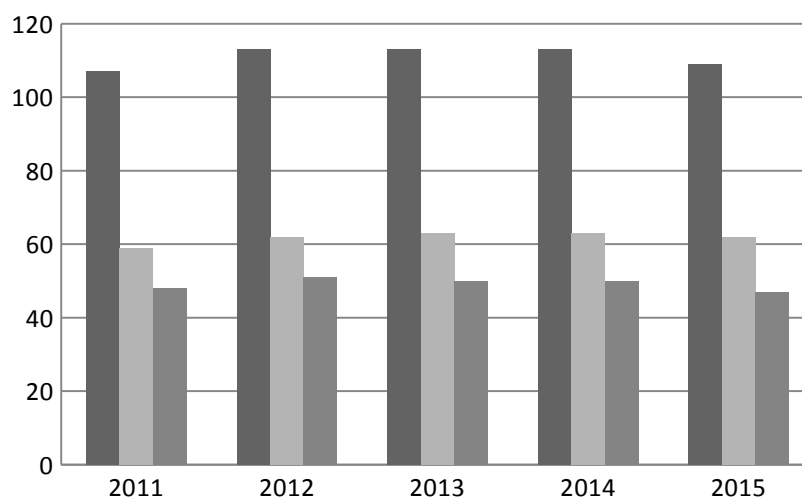
mieszkańców miejscowości jest bardzo niski w stosunku do średniej gminy, która wynosi 17,4%.

Rys. 2 Liczba mieszkańców sołectwa w wieku przedprodukcyjnym w latach 2011-2015 z uwzględnieniem płci.



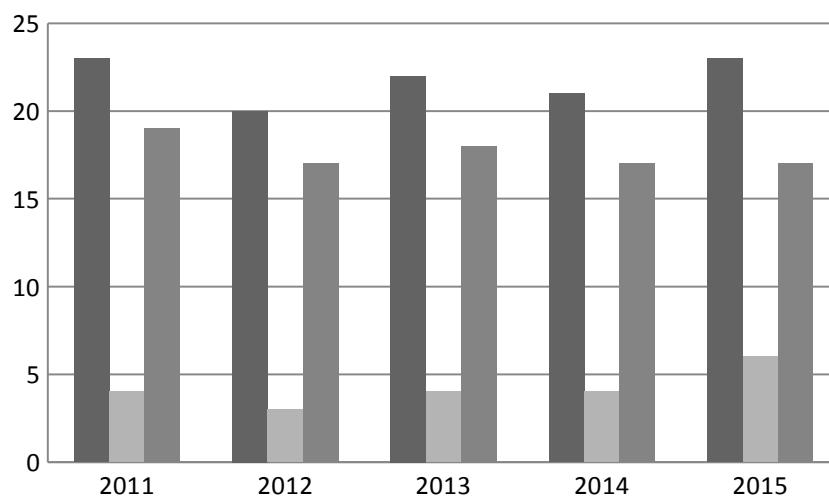
Źródło: dane z Urzędu Miasta i Gminy Ścinawa.

Rys. 3 Liczba mieszkańców sołectwa w wieku produkcyjnym w latach 2011-2015 z uwzględnieniem płci.



Źródło: dane z Urzędu Miasta i Gminy Ścinawa.

Rys. 4 Liczba mieszkańców sołectwa w wieku poprodukcyjnym w latach 2011-2015 z uwzględnieniem płci.



Źródło: dane z Urzędu Miasta i Gminy Ścinawa.

2. Oświata

Dzieci w wieku 3-5 lat z terenu sołectwa (i z całej gminy) mają zapewnioną opiekę w Przedszkolu Publicznym w Ścinawie. Ze względu na to, że jest to jedyna placówka przedszkolna w gminie, wyznaczono kryteria przyjęć dzieci.

Dzieci w wieku szkolnym podlegają (zgodnie z granicami obwodów szkolnych) pod Zespół Placówek Oświatowych w Ścinawie. Mają tam do dyspozycji wiele sal lekcyjnych, pracownie internetowe, sale gimnastyczne, biblioteki z czytelnią, świetlice, stołówki oraz kompleks sportowy (obejmujący boisko wielofunkcyjne do gier zespołowych, boiska do koszykówki i siatkówki, 100-metrową bieżnię i skocznię w dal). Średni wynik uzyskany w 2015 r. na sprawdzianie szóstoklasisty w tej szkole wynosi 63,3% i jest tylko o 0,5% niższy niż średni wynik dla całej gminy.

Po ukończeniu szkoły podstawowej uczniowie kontynuują naukę w Gimnazjum Publicznym w Ścinawie im. Mikołaja Kopernika. Uczniowie mogą uzyskać stypendium za dobre wyniki w nauce, sporcie lub za osiągnięcia artystyczne. Mają możliwość korzystania z szerokiej oferty zajęć pozalekcyjnych, niektórzy aktywnie działają w Szkolnym Klubie Wolontariatu "Prometeusz",

Szkołnym Klubie Euro-Gimnazjalista czy Szkołnym Klubie Miłośników Kultury. Uczniowie na egzaminie kończącym naukę w gimnazjum uzyskali wyniki nieco gorsze niż wynosi średnia dla całego powiatu, przy czym z przedmiotów humanistycznych i matematyczno-przyrodniczych różnice wahają się w przedziale 1-4%, natomiast w przypadku języka angielskiego na poziomie podstawowym wyniosła ona 7,7% na niekorzyść gminy.

3. Infrastruktura społeczna

Instytucją kultury działającą na terenie całej gminy jest Centrum Turystyki i Kultury w Ścinawie. Prowadzi ono działalność w nowym ośrodku w Ścinawie, a także 18 świetlicach wiejskich, w tym jednej mieszczącej się w Przychowej.

Fot. 3 Świetlica wiejska w Przychowej.



Źródło: fotografie własne.

We wsi działa Koło Gospodyń Wiejskich, które posiada profil na portalu społecznościowym Facebook. KGW reaktywowano kilka lat wcześniej i obecnie reprezentuje ono miejscowość i gminę na wielu różnych lokalnych imprezach, jak Kaziuki, jarmark bożonarodzeniowy w Ścinawie. Jednym z sukcesów Koła jest zajęcie 3. miejsca w ogólnopolskim konkursie "Świątujmy razem Dzień Kobiet" oraz dojście do półfinału konkursu "Kobiety na start". Członkowie Koła dużo pracy wkładają również w remont i urządzenie świetlicy wiejskiej, tak aby mogła być wykorzystywana przez mieszkańców do organizacji uroczystości rodzinnych. Same przygotowują wiele imprez, jak dożynki, turniej piłki siatkowej dla dzieci i młodzieży czy festyny na rozpoczęcie lata.

Mieszkańcy mają do dyspozycji również boisko wiejskie, na którym ustawiono wiatę dla mieszkańców. Najmłodszy mieszkańcy wsi mogą z kolei korzystać z placu zabaw, zlokalizowanego w pobliżu kościoła.

Fot. 4 Boisko wiejskie z wiatą i plac zabaw w Przychowej.



Źródło: fotografie własne.

Mieszkańcy sołectwa korzystają z opieki zdrowotnej świadczonej przez Miejsko-Gminny Zespół Zakładów Opieki Podstawowej w Ścinawie, który świadczy usługi w zakresie podstawowej i specjalistycznej (14 specjalności) opieki zdrowotnej, laboratorium diagnostycznego, rehabilitacji czy medycyny pracy. Najbliższa apteka znajduje się w Ścinawie, a szpital w Lubinie.

Ze wsparcia Miejsko-Gminnego Ośrodka Pomocy Społecznej w 2014 r. korzystano najczęściej z tytułu niepełnosprawności i ubóstwa (po 4 osoby).

Za bezpieczeństwo i porządek publiczny na terenie sołectwa odpowiada Komisariat Policji w Ścinawie. Mieszkańcy mogą korzystać z pomocy dzielnicowego z Rejonu XX Komendy Powiatowej Policji w Lubinie. W 2012 i 2013 roku nie popełniono żadnego przestępstwa, w 2014 r. zaś odnotowano jedno.

Sołectwo otrzymuje środki z funduszu sołeckiego - łącznie w latach 2010-2014 było to 39.574,33 zł, czyli 4,1% przeznaczonych w całej gminie na ten cel. Środki te wydatkowano na wykonanie instalacji CO w świetlicy wiejskiej, remont i wyposażenie świetlicy wiejskiej (w tym kuchni, zakup sprzętu RTV) oraz serwis i zakup materiałów eksploatacyjnych do kosi.

Mieszkańcy chcieliby założyć stowarzyszenie, aby móc aktywniej pozyskiwać zewnętrzne środki finansowe na działania dla lokalnej społeczności.

4. Infrastruktura techniczna

Cała gmina została objęta nowym systemem gospodarki odpadami, który obejmuje segregowanie odpadów z podziałem na plastikowe, szklane, papierowe i biodegradowalne. Poza odbiorem odpadów z nieruchomości, można je przywieźć również do Punktu Selektywnej Zbiórki Odpadów Komunalnych, który działa w Ścinawie. Teren całej gminy, w tym Przychowej, obsługuje Miejskie Przedsiębiorstwo Oczyszczania Spółka z o.o. Lubinie.

Zaopatrzenie w ciepło mieszkańców sołectwa jest możliwe dzięki indywidualnym kotłowniom przydomowym. W miejscowości (oraz w ogóle w gminie) nie istnieje sieć gazowa. Zasilanie w energię elektryczną na terenie całej gminy odbywa się za pośrednictwem linii średniego napięcia 20 kV, wychodzących z Głównego Punktu Zasilania w Ścinawie. Problem stanowi zasięg telefonów komórkowych oraz internetu.

Woda dostarczana jest dzięki mieszczącemu się w Przychowej ujęciu. Nie ma natomiast podłączenia do sieci kanalizacyjnej. Żadne gospodarstwo nie posiada przydomowej oczyszczalni ścieków.

W Przychowej brak jest ścieżek rowerowych. Szlaki rowerowe (Ścinawa - Chobienia) biegnące przez wieś i jej okolice są w złym stanie, nieoczyszczone, co utrudnia przejazd rowerami. W części wsi, wzdłuż drogi z kostki brukowej prowadzącej do kościoła, zachowały się poniemieckie chodniki z krawężnikami. Częściowo jednak są zasypane ziemią i wymagają odtworzenia.

Transport zbiorowy zapewniają autobusy szkolne oraz prywatne busy kursujące na trasie Ciechłowice - Dębiec - Lubin - Ciechłowice. Jednak busy jeżdżą jedynie dwa razy dziennie tylko w dni nauki szkolnej.

5. Działalność gospodarcza

Według Centralnej Ewidencji Informacji i Działalności Gospodarczej w miejscowości Parszowice zarejestrowanych jest 6 podmiotów. Działają one w branżach: transportowej, instalacji budowlanych, w tym sanitarnych, sprzedaży artykułów motoryzacyjnych oraz agencji reklamowych.

We wsi funkcjonuje kilka większych gospodarstw rolnych, liczących około 300 ha powierzchni. Głównie jednak mieszkańcy dojeżdżają do pracy do Ścinawy i Lubina.

W 2014 r. 5 mieszkańców Przychowej zarejestrowanych było jako osoby bezrobotne - stanowili 3% ogółu mieszkańców wsi oraz 4,6% osób w wieku produkcyjnym. Liczba bezrobotnych wzrosła od 2012 r. kiedy zarejestrowano 2 takie osoby (odpowiednio 1,2% mieszkańców i 1,8% osób w wieku produkcyjnym w 2012 r.). Były to jednocześnie osoby długotrwale bezrobotne.

II. Inwentaryzacja zasobów służących odnowie miejscowości

Dla rozwoju miejscowości niezbędne jest posiadanie elementów, które stanowią jej przewagę konkurencyjną. Przy czym zasoby miejscowości to jej immanentne cechy, stałe elementy. Ich przewaga nad czynnikami zewnętrznymi wynika z faktu, że stanowią nieodłączną część danej miejscowości. Zasoby miejscowości należy rozpatrywać w sposób szeroki, z tego też względu obejmują takie elementy jak:

- zasoby przyrodnicze (m.in. krajobraz, wody, obszary chronione),
- dziedzictwo kulturowe (m.in. zabytki, zespoły artystyczne, lokalne zwyczaje, gwara),
- obiekty i tereny (m.in. tereny pod zabudowę mieszkaniową/przemysłową, tradycyjne obiekty gospodarskie, place),
- infrastruktura społeczna (m.in. domy kultury, biblioteki, świetlice),
- infrastruktura techniczna (m.in. drogi, sieć wodno-kanalizacyjna, ciepłownicza),
- gospodarka i rolnictwo (m.in. zakłady pracy, gospodarstwa rolne),
- kapitał społeczny i ludzki (m.in. organizacje pozarządowe, inicjatywy mieszkańców).

Wykorzystując przedstawiony powyżej sposób klasyfikowania zasobów miejscowości, dokonano również inwentaryzacji zasobów dla Przychowej:

Zasoby przyrodnicze:

- bliskość Odry,
- obszary chronione - Starorzecze koło Przychowej, Łęgi Odrzańskie,
- dawny park dworski z kasztanowcami,
- pomniki przyrody.

Dziedzictwo kulturowe:

- zabytkowy kościół pw. Św. Wawrzyńca,
- zabytkowe zespoły mieszkalno-gospodarcze,
- bunkry w rejonie umocnień nad Odrą,
- stanowiska archeologiczne.

Infrastruktura społeczna:

- świetlica wiejska w Przychowej,
- boisko wiejskie,

- wiata będąca miejscem spotkań mieszkańców,
- plac zabaw,
- sklep na terenie miejscowości._

Infrastruktura techniczna:

- system segregowania odpadów,
- sieć elektroenergetyczna,
- sieć wodociągowa.

Gospodarka i rolnictwo:

- duże gospodarstwa rolne.

Kapitał społeczny i ludzki:

- Koło Gospodyń Wiejskich,
- działania zmierzające do założenia stowarzyszenia.

• III. Analiza SWOT dla Przychowej

- Analiza SWOT jest wykorzystywana do określania celów i zadań dla różnych organizacji, w tym dla jednostek administracyjnych i samorządowych. Nazwa SWOT pochodzi od pierwszych liter angielskich słów wyznaczających analizowane elementy:

- **S**trengths (mocne strony),
- **W**eaknesses (słabe strony),
- **O**pportunities (szanse),
- **T**hreats (zagrożenia).

• **Tab. 3 Schemat analizy SWOT.**

		• charakter oddziaływania czynnika	
		• pozytywny	• negatywny
•	• wewnętrzne	<ul style="list-style-type: none"> • S • silne strony 	<ul style="list-style-type: none"> • W • słabe strony
	• zewnętrzne	<ul style="list-style-type: none"> • O • szanse 	<ul style="list-style-type: none"> • T • zagrożenia

- Źródło: „Planowanie strategiczne. Poradnik dla pracowników administracji publicznej”.

- Mocne strony to wszystkie elementy stanowiące atut, przewagę, zaletę analizowanego podmiotu. Stanowią one zasoby, które można wykorzystać przy realizacji zakładanych planów. Słabe strony to elementy stanowiące słabość, barierę, wadę analizowanej organizacji. Są to więc dysfunkcyjne w kontekście realizacji planu cechy danego podmiotu. Za szanse uważa się to, co daje możliwość przeprowadzenia korzystnej zmiany, czyli wszystkie zewnętrzne względem planującego podmiotu czynniki i trendy pozytywnie korelujące z planowanymi

działaniami. Zagrożenia stwarzają dla analizowanej organizacji niebezpieczeństwo wystąpienia zmiany zewnętrznej, utrudniającej lub uniemożliwiającej (przynajmniej częściowo) realizację planowanych działań.

- Mocne strony:

- położenie w niedużej odległości od Lubina i Ścinawy,
- świetlica wiejska,
- boisko wiejskie,
- obiekty zabytkowe,
- bliskość atrakcji przyrodniczych,
- elementy infrastruktury dla rowerzystów wzdłuż szlaku,
- duże gospodarstwa rolne,
- aktywność mieszkańców,
- prężnie działające Koło Gospodyń Wiejskich, promujące gminę na zewnątrz,
- dbałość mieszkańców o istniejącą infrastrukturę.

-

- Słabe strony:

- niewielka oferta zajęć sportowych i rekreacyjnych,
- zły stan techniczny boiska,
- elementy wyposażenia kościoła wymagające renowacji,
- świetlica wymagająca remontu,
- zanieczyszczony park,
- brak kanalizacji,
- zły stan dróg (gł. gruntowych),
- słaby zasięg telefonii komórkowej i internetu.

-

- Szanse:

- środki finansowe z funduszy unijnych na rozwój obszarów wiejskich,
- zwiększenie stopnia promocji lokalnych atrakcji historycznych,
- wzrost zainteresowania historią lokalną,
- wzrostu popularności krótkich, jednodniowych/weekendowych wyjazdów rodzinnych,

- utworzenie stowarzyszenia, co pomoże pozyskiwać zewnętrzne środki finansowe.
 -
 -
- Zagrożenia:
 - obniżenie dochodów gminy,
 - wzrost kosztów inwestycji infrastrukturalnych,
 - niszczenie terenów publicznych,
 - ograniczenie środków zewnętrznych na inwestycje infrastrukturalne i projekty "miękkie".
-
-

- **IV. Planowane zadania inwestycyjne i przedsięwzięcia aktywizujące społeczność lokalną**

- Przedstawione poniżej kierunki rozwoju stanowią wypadkową zasobów, które posiada miejscowość Przychowa, oraz analizy słabych i mocnych stron. Wypracowane zostały przy współpracy z lokalną społecznością, w czasie konsultacji społecznych z mieszkańcami.

-

- Priorytet 1.

- **ROZWÓJ I MODERNIZACJA INFRASTRUKTURY TECHNICZNEJ**

-

- Największe inwestycje w zakresie infrastruktury technicznej dotyczyć będą w miejscowości Przychowa przede wszystkim dróg gminnych oraz dróg dojazdowych do pól. Drogi wewnętrzne na terenie wsi powinny zostać wyasfaltowane. Wzdłuż drogi do kościoła, która obecnie posiada nawierzchnię z kostki brukowej, można odbudować istniejący tam chodnik, aby zwiększyć bezpieczeństwo poruszających się tamtędy pieszych. Zwłaszcza że droga ta prowadzi do kościoła i wielu budynków mieszkalnych, co generuje zwiększony ruch samochodów. Przez wieś biegnie również droga wojewódzka nr 292. Dzięki budowie chodnika wzdłuż niej zwiększy się bezpieczeństwo przede wszystkim dzieci korzystających z przystanku autobusowego. Przy czym inwestycja powinna objąć dodatkowo budowę kanalizacji deszczowej. Warto rozpatrzyć też możliwość przebudowy przystanku autobusowego przy tej drodze poprzez budowę zatoczki dla autobusów. Pobocza powinny zostać oczyszczone, aby zapewnić dobrą widoczność kierowcom i pieszym.

-

- **Fot. 5 Przystanek autobusowy i drogi gminne na terenie Przychowej.**



Źródło: fotografie własne.

- Teren przy kościele można zagospodarować i przekształcić w parking, z którego będą mogli korzystać mieszkańcy.
- Mieszkańcy w czasie konsultacji podkreślali konieczność utwardzenia i wyrównania (włącznie z możliwością wyasfaltowania) dróg dojazdowych do pól. Mogłyby one wówczas być wykorzystywane przez rolników, ale również mieszkańców do przejazdu rowerami. Istotne jest wykonanie melioracji działek rolniczych, zwłaszcza tych położonych bliżej rzeki Odry. Na mniejszych ciekach wodnych występuje ponadto problem z bobrami, które budują na nich tamy.
- Postuluje się również montaż nowych punktów oświetleniowych, aby zagęścić lub uzupełnić istniejące oświetlenie. Jednym z takich miejsc są okolice kościoła, ale dotyczy to także dróg gminnych, stanowiących dojazd do posesji mieszkańców.
- Ze względu na bliskość Odry i obszarów cennych przyrodniczo miejscowość powinna być przyjazna środowisku naturalnemu. Dlatego warto podjąć próby na rzecz pozyskania środków zewnętrznych na budowę sieci kanalizacyjnej.
- 1) Ułożenie nawierzchni asfaltowej na drogach gminnych wraz z odbudową chodnika na drodze brukowanej prowadzącej do kościoła.

- 2) Budowa chodnika przy drodze wojewódzkiej nr 292 wraz z oświetleniem i kanalizacją burzową.
- 3) Budowa zatoczki autobusowej przy drodze nr 292.
- 4) Utwardzenie i wyrównanie dróg dojazdowych do pól.
- 5) Oczyszczenie poboczy wzdłuż dróg.
- 6) Budowa parkingu przy kościele.
- 7) Budowa i konserwacja melioracji na działkach rolnych w pobliżu Odry.
- 8) Uzupełnienie punktów oświetleniowych na terenie wsi.
- 9) Budowa kanalizacji.

-

-

- Priorytet 2.

- **ROZWÓJ INFRASTRUKTURY SPOŁECZNEJ I TURYSTYCZNEJ**

- Przychowa, ze względu na bliskość atrakcji przyrodniczych w postaci Łęgów Odrzańskich i starorzeczy, jest ciekawym miejscem dla turystów. Przecinający ją szlak rowerowy pozwala na odwiedzanie miejscowości i jej poznanie. Jednak obecnie szlaki rowerowe nie są uporządkowane, oczyszczone, pozostało po nich przede wszystkim oznakowanie. Powinny zostać oczyszczone z krzewów, a wówczas mogłyby stanowić połączenie Przychowej z Buszkowicami i znajdującym się w nich wiatrakiem. Na szlaku można również ustawić więcej miejsc wypoczynku uzupełnionych o kosze itp.
- Atrakcyjnym miejscem z punktu widzenia zarówno mieszkańców, jak i przyjezdnych, mógłby ponadto stać się zabytkowy park. Jednak obecnie także on pozostaje nieuporządkowany. Montaż oświetlenia, oczyszczenie ścieżek i ustawienie elementów małej architektury sprawiłoby, że byłby chętniej odwiedzany przez mieszkańców oraz przyjezdnych. Przy ścieżce rowerowej w pobliżu parku mogłaby stanąć wieża widokowa, pozwalająca na oglądanie okolic.
- Kolejny ważny obiekt na terenie Przychowej to kościół parafialny, który ma duże znaczenie dla mieszkańców. Doceniają oni znajdujące się w nim zabytkowe elementy wyposażenia i czują się dumni z obiektu. Jednak kościół musi zostać zmodernizowany poprzez m.in. renowację chrzcielnicy i podstawy paschału, odnowienie ołtarza bocznego i głównego, ambony, ale również remont zabytkowej bramy, która zaczyna pękać.
- Z punktu widzenia mieszkańców istotne są inwestycje w infrastrukturę społeczną we wsi Przychowa. Dbają oni o estetykę wiejskiej świetlicy i starają się organizować w niej jak najwięcej imprez. Jednak budynek wymaga kompleksowego remontu, w tym elewacji, ocieplenia, remontu sufitu i ścian, wymiany instalacji elektrycznej, remontu wejścia do świetlicy wraz z wymianą drzwi wejściowych, remontu kuchni. Montaż ławek przed świetlicą umożliwiłby spotkanie się tam mieszkańców. Ponadto mieszkańcom Przychowej zależy na ożywieniu świetlicy poprzez organizację zajęć - gł. wakacyjnych dla dzieci i młodzieży, ale również

ruchowych, jak fitness - dla wszystkich, niezależnie od wieku. Uważają, że ważne byłoby przeprowadzenie kursu udzielania pierwszej pomocy.

- We wsi istnieje boisko, jednak brakuje na nim m.in. ławek, które pozwalałyby na przychodzenie na mecze kibicom. Konieczne jest wytyczenie linii do rozgrywek, montaż bramek z siatkami oraz piłkochwytyw. Dodatkowo obok boiska do piłki nożnej można wyznaczyć boisko do piłki siatkowej. Gdyby istniejący plac zabaw przenieść w pobliże boiska, cały ten teren stałby się strefą aktywności fizycznej mieszkańców. Dodatkowo plac zabaw powinien zostać wzbogacony o nowe urządzenia, ponieważ obecnie nie daje możliwości zabawy większej liczbie dzieci ani nie pozwala na bardziej urozmaiconą zabawę.
- Również w pobliżu boiska mieszkańcy mogą korzystać z wiaty na imprezy plenerowe. W dalszej perspektywie można zastanowić się nad ustawieniem tam dodatkowo murowanego grilla, a nawet płyty do organizacji zabaw tanecznych.
- - 1) Oczyszczenie szlaków rowerowych w obrębie wsi wraz z wyposażeniem ich w elementy małej architektury.
 - 2) Uporządkowanie terenu zabytkowego parku wraz z oczyszczeniem ścieżek, oświetleniem i wyposażeniem w elementy małej architektury.
 - 3) Budowa wieży widokowej przy szlaku rowerowym.
 - 4) Renowacja wyposażenia kościoła, w tym chrzcielnicy, paschału, ołtarzy oraz remont zabytkowej bramy.
 - 5) Kompleksowy remont świetlicy, obejmujący elewację, ocieplenie, wymianę instalacji elektrycznej, montaż klimatyzacji, remont sufitu i ścian, kuchni i wejścia.
 - 6) Organizacja zajęć w świetlicy wiejskiej, zwłaszcza ruchowych oraz wakacyjnych.
 - 7) Wyposażenie boiska w bramki oraz ławki dla kibiców wraz z wykreśleniem linii boiska.
 - 8) Przygotowanie boiska do piłki siatkowej.
 - 9) Przeniesienie i doposażenie placu zabaw.
 - 10) Budowa murowanego grilla i płyty do tańczenia przy wiacie.
-

- **V. Harmonogram realizacji zadań inwestycyjnych**

- Harmonogram realizacji zadań inwestycyjnych uwzględnia okres obowiązywania Planu Odnowy Miejscowości oraz programy, na podstawie których gmina może ubiegać się o dofinansowanie projektów rozwojowych (zarówno programów krajowych, jak i zewnętrznych, ze szczególnym uwzględnieniem funduszy unijnych). Opracowanie harmonogramu oparto jednak w dużej mierze także na wynikach konsultacji społecznych, w czasie których sami mieszkańcy wskazywali zadania, jakie w najbliższych latach powinny zostać zrealizowane w miejscowości. W czasie spotkania konsultacyjnego otrzymali specjalny formularz analizy zasobów miejscowości, który ułatwiał wskazywanie przedsięwzięć o charakterze infrastrukturalnym, jak i "miękkim", służących rozwojowi więzi między członkami społeczności lokalnej. Określali również priorytetowość zadań, która przekłada się na to, czy zadanie jest pilne, czy też może zostać odłożone w czasie lub np. jego realizacja ma charakter warunkowy i uzależniona została tylko od możliwości pozyskania ewentualnych środków zewnętrznych.

Plan Odnowy Miejscowości Przychowa na lata 2016-2023

Dolnośląskie Centrum Rozwoju Lokalnego s.c.

• L	• Tytuł projektu	• Cel i przeznaczenie przedsięwzięcia	• Szacunkowy koszt inwestycji	• Lata realizacji	• Możliwe źródła finansowania
• PRIORYTET 1. ROZWÓJ I MODERNIZACJA INFRASTRUKTURY TECHNICZNEJ					
• 1	<ul style="list-style-type: none"> • Ułożenie nawierzchni asfaltowej na drogach gminnych wraz z odbudową chodnika wzdłuż drogi prowadzącej do kościoła 	<ul style="list-style-type: none"> • poprawa bezpieczeństwa i komfortu podróżowania 	<ul style="list-style-type: none"> • 550 000 ,00 zł 	<ul style="list-style-type: none"> • 2020-2023 	<ul style="list-style-type: none"> • środki unijne (PROW), środki własne gminy, środki finansowe powiatu, programy ministerialne
• 2	<ul style="list-style-type: none"> • Przebudowa fragmentu drogi nr 292 wraz z budową chodnika, oświetlenia • i kanalizacji burzowej 	<ul style="list-style-type: none"> • poprawa bezpieczeństwa i komfortu podróżowania, poprawa bezpieczeństwa pieszych, poprawa widoczności 	<ul style="list-style-type: none"> • 2 000 000,00 zł 	<ul style="list-style-type: none"> • 2017-2022 	<ul style="list-style-type: none"> • środki unijne (PROW), środki własne gminy, środki wojewódzkie, programy ministerialne,

					WFOŚiG W
• 3	• Budowa zatoczki autobusowej przy drodze nr 292	• poprawa dostępności przystanku, zwiększenie bezpieczeństwa pasażerów	• 30 000,00 zł	• 2018-2020	• środki unijne (PROW), środki własne gminy, programy ministerialne
• 4	• Utwardzenie i wyrównanie dróg dojazdowych do pól	• ułatwienie poruszania się maszynom rolniczym, umożliwienie korzystania z tych dróg przez pieszych i rowerzystów,	• 70 000,00 zł	• 2021-2023	• środki unijne (PROW), środki własne gminy, środki UMWD, programy ministerialne
• 5	• Oczyszczenie poboczy dróg	• poprawa poziomu bezpieczeństwa drogowego poprzez zwiększenie widoczności	• 20 000,00 zł	• 2017-2019	• środki własne gminy
• 6	• Budowa parkingu przy kościele	• poprawa dostępności kościoła zwłaszcza dla osób spoza Przychowej	• 60 000,00 zł	• 2020-2023	• środki własne gminy, fundusz sołecki,

					środki parafii
• 7	• Budowa i konserwacja melioracji na terenach rolnych nad Odrą	• poprawa stanu środowiska naturalnego; ograniczenie zagrożenia lokalnymi podtopieniami	• 20 000,00 zł	• 2021-2023	• WFOŚiG W, środki unijne (PROW), środki własne gminy
• 8	• Montaż/uzupełnienie oświetlenia	• poprawa bezpieczeństwa drogowego i publicznego poprzez instalację nowych punktów oświetleniowych wykorzystujących nowoczesne, energooszczędne technologie	• 160 000,00 zł	• 2019-2022	• środki unijne (PROW, RPO WD 2014-2020), NFOŚiG W, środki własne gminy
• 9	• Budowa sieci kanalizacyjnej	• poprawa stanu środowiska naturalnego, większy komfort życia, ograniczenie kosztów i uciążliwości (związanych np. z opróżnianiem zbiorników bezodpływowych)	• 1 000 000,00 zł	• 2017-2020	• środki unijne (np. PROW), WFOŚiG W, środki własne gminy
• PRIORYTET 2. ROZWÓJ INFRASTRUKTURY SPOŁECZNEJ					

• 1	<ul style="list-style-type: none"> Oczyszczenie istniejących szlaków rowerowych wraz z budową elementów małej infrastruktury 	<ul style="list-style-type: none"> poprawa czystości wzdłuż szlaku, wzrost zainteresowania wycieczkami rowerowymi 	<ul style="list-style-type: none"> 180 000 ,00 zł 	<ul style="list-style-type: none"> 2019-2023 	<ul style="list-style-type: none"> środki PTTK, środki własne gminy
• 1	<ul style="list-style-type: none"> Uporządkowanie terenu zabytkowego parku wraz z oczyszczeniem ścieżek, montażem oświetlenia i elementów małej architektury 	<ul style="list-style-type: none"> poprawa estetyki przestrzeni publicznej, stworzenie nowego miejsca spotkań, wypoczynku i rekreacji, przywrócenie dziedzictwa lokalnego 	<ul style="list-style-type: none"> 250 000 ,00 zł 	<ul style="list-style-type: none"> 2020-2023 	<ul style="list-style-type: none"> środki własne gminy
• 1	<ul style="list-style-type: none"> Budowa wieży widokowej przy szlaku rowerowym 	<ul style="list-style-type: none"> stworzenie nowej atrakcji lokalnej 	<ul style="list-style-type: none"> 350 000 ,00 zł 	<ul style="list-style-type: none"> 2022-2023 	<ul style="list-style-type: none"> środki własne gminy
• 1	<ul style="list-style-type: none"> Renowacja wyposażenia kościoła, w tym ołtarzy, chrzcielnicy, paschału i remont zabytkowej bramy 	<ul style="list-style-type: none"> poprawa stanu obiektu zabytkowego, utrzymanie dziedzictwa kulturowego, wzmocnienie tożsamości mieszkańców 	<ul style="list-style-type: none"> 50 000 ,00 zł 	<ul style="list-style-type: none"> 2020-2023 	<ul style="list-style-type: none"> środki ministerialne, środki parafii, RPO WD
• 1	<ul style="list-style-type: none"> Remont świetlicy wiejskiej i terenu przez budynkiem 	<ul style="list-style-type: none"> stworzenie miejsca spotkań dla mieszkańców (dającego szansę na integrację) poprzez remont świetlicy, zwiększenie funkcji pełnionych przez obiekt poprzez remont elewacji, ocieplenie, wymianę instalacji elektrycznej, remont kuchni, poprawa estetyki i wykorzystania przestrzeni przez montaż ławek przed świetlicą 	<ul style="list-style-type: none"> 400 000 ,00 zł 	<ul style="list-style-type: none"> 2018-2023 	<ul style="list-style-type: none"> środki unijne (PROW), środki własne gminy, fundusz sołecki

<ul style="list-style-type: none"> • 1 	<ul style="list-style-type: none"> • Organizacja zajęć ruchowych w świetlicy oraz w dni wolne od nauki (gł. wakacje i ferie) 	<ul style="list-style-type: none"> • zwiększenie oferty zajęć dostępnych dla mieszkańców, zagospodarowanie czasu wolnego w atrakcyjny sposób 	<ul style="list-style-type: none"> • 10 000,00 zł 	<ul style="list-style-type: none"> • 2016-2023 	<ul style="list-style-type: none"> • środki własne gminy, fundusz sołecki, środki mieszkańców, środki pozyskiwane przez organizacje pozarządowe
<ul style="list-style-type: none"> • 1 	<ul style="list-style-type: none"> • Modernizacja boiska przez montaż ławek, bramek, piłkochwyków oraz wytyczenie linii boiska 	<ul style="list-style-type: none"> • zwiększenie estetyki obiektu oraz jego dostępności 	<ul style="list-style-type: none"> • 150 000,00 zł 	<ul style="list-style-type: none"> • 2021-2022 	<ul style="list-style-type: none"> • środki unijne (PROW), środki własne gminy, fundusz sołecki
<ul style="list-style-type: none"> • 1 	<ul style="list-style-type: none"> • Przygotowanie boiska do piłki siatkowej poprzez montaż słupków i siatki, wytyczenie boiska 	<ul style="list-style-type: none"> • rozwój oferty sportowo-rekreacyjnej dostosowanej do osób w różnym wieku 	<ul style="list-style-type: none"> • 50 000,00 zł 	<ul style="list-style-type: none"> • 2021-2022 	<ul style="list-style-type: none"> • środki własne gminy, fundusz sołecki, środki MSiT, środki fundacji korporacyjnych

<ul style="list-style-type: none"> 1 	<ul style="list-style-type: none"> Przeniesienie i doposażenie placu zabaw 	<ul style="list-style-type: none"> poprawa warunków zabawy dla dzieci poprzez modernizację i doposażenie placu zabaw, zwiększenie czystości, zwiększenie bezpieczeństwa poprzez montaż kamery monitoringu 	<ul style="list-style-type: none"> 40 000,00 zł 	<ul style="list-style-type: none"> 2016-2018 	<ul style="list-style-type: none"> środki unijne (PROW), środki własne gminy, fundusz sołecki
<ul style="list-style-type: none"> 1 	<ul style="list-style-type: none"> Budowa murowanego grilla i płyty do organizacji zabaw tanecznych 	<ul style="list-style-type: none"> stworzenie strefy aktywności mieszkańców z szeroką ofertą spędzania czasu wolnego 	<ul style="list-style-type: none"> 7 000,00 zł 	<ul style="list-style-type: none"> 2017-2019 	<ul style="list-style-type: none"> środki własne gminy, fundusz sołecki

-

• **Spis tabel**

- Tab. 1 Liczba mieszkańców Przychowej na tle gminy (stan na dzień 31.12 każdego roku).....7
- Tab. 2 Liczba mieszkańców sołectwa w latach 2011-2015 z uwzględnieniem podziału na płeć (stan na 31.12 każdego roku).....7
- Tab. 3 Schemat analizy SWOT.....16

Spis rysunków

- Rys. 1 Położenie Przychowej na tle Ścinawy i Lubina.....6
- Rys. 2 Liczba mieszkańców sołectwa w wieku przedprodukcyjnym.....8
- Rys. 3 Liczba mieszkańców sołectwa w wieku produkcyjnym.....8
- Rys. 4 Liczba mieszkańców sołectwa w wieku poprodukcyjnym.....9

Spis fotografii

- Fot. 1 Kościół pw. św. Wawrzyńca w Przychowej.....4
- Fot. 2 Obiekty w Przychowej wpisane do rejestru zabytków.....5
- Fot. 3 Świetlica wiejska w Przychowej.....10
- Fot. 4 Boisko wiejskie z wiatą i plac zabaw w Przychowej.....11
- Fot. 5 Przystanek autobusowy i drogi gminne na terenie Przychowej.....19